



Kevin J. Brown

DAWNE MAPY

Podróż w przeszłość

Wydawnictwo ARKADY

A general map of the world, or terraqueous globe

Tę zdumiewającą ścienną mapę świata o monumentalnych proporcjach z 1794 roku wydał Anglik Samuel Dunn. Dunn był profesorem matematyki, nawigacji oraz astronomii i te zainteresowania znalazły odzwierciedlenie w jego zawierającej mnóstwo informacji mapie. Obok mapy właściwej, która została przedstawiona w odwzorowaniu na dwóch półkulach, mapy dodatkowe obrazują Układ Słoneczny, Księżyc, północną i południową półkulę niebieską oraz świat w odmiennym odwzorowaniu Merkatora. Dalsze mapy i schematy przedstawiają pory roku, skale odległości, obliczenia astronomiczne oraz matematyczne systemy nawigacyjne.

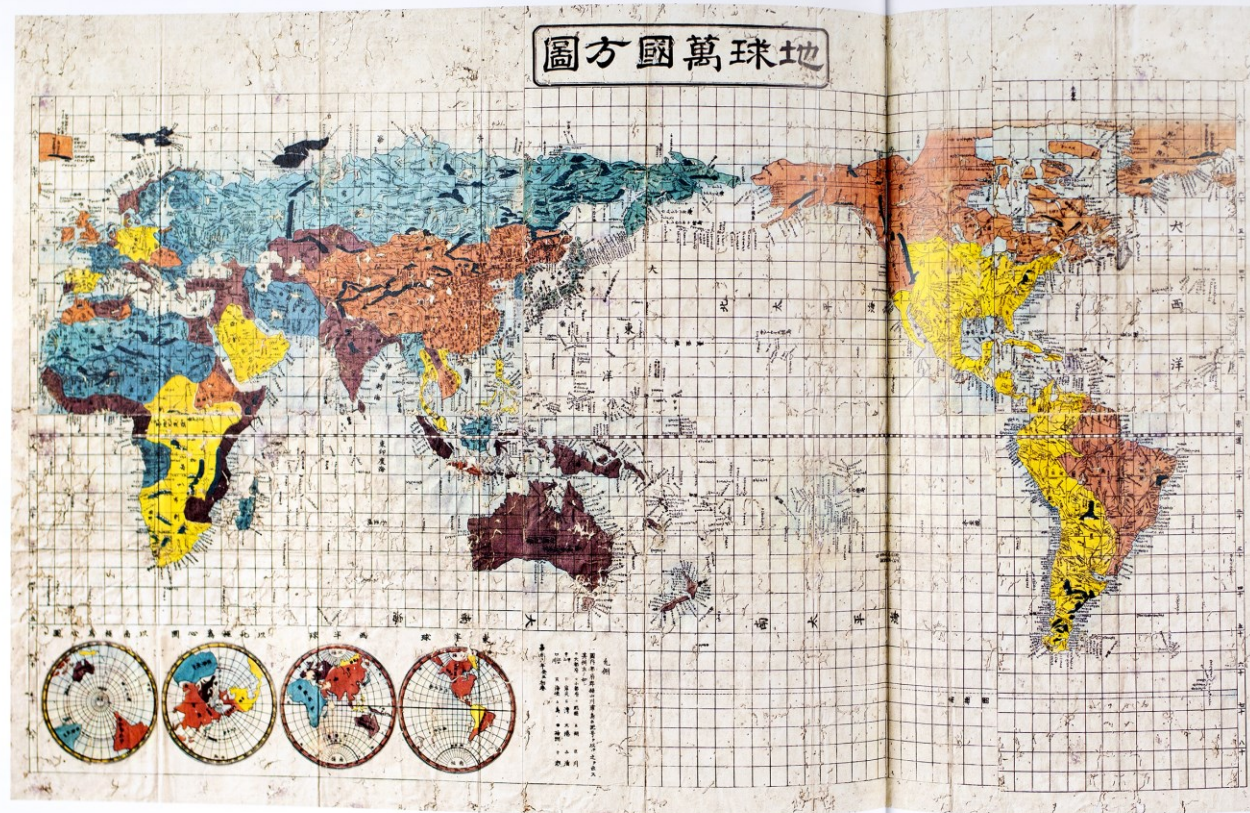
Praca Dutta, wydana tuż przed końcem wieku, mogła być rozumiana w kategoriach rodzącego się idealizmu naukowego, który miał osiągnąć swój szczyt w nadchodzącej epoce wiktoriańskiej. Od końca XVIII wieku uczeni przemierzali świat, gromadząc dane w postaci różnorodnych okazów, obserwacji astronomicznych i innych pomiarów naukowych. Uważano, że samo tylko gromadzenie informacji i obserwacji pozwoli odkryć tajemnice świata natury. Mapa ta była wytworem tej idei. Wydała ją firma Laurie and Whittle w ostatnim roku życia Dutta.

Map

Kartograf

Samuel Dunn (1723-1794) był brytyjskim wydawcą tekstów naukowych i map, nauczycielem nawigacji, matematyki i astronomii, a także członkiem Komisji do wyznaczania długości geograficznej na morzu.





Prostokątna mapa wszystkich krajów na kuli ziemskiej

Ta mapa, wydana w 1853 roku (Kaei 6) przez Suido Nakajimę, nazywana *Shintei – Chikyu Bankoku Hozu*, stanowiła znaczny postęp we wschodnioazjatyckiej kartografii. Amerykański komodor Matthew Perry przyspłynął do portu Edo w Tokio ze swoimi „czarnymi okrętami” tuż przed wydaniem tej mapy. Stosując pokaz siły, Percy zmusił siogunata Tokugawa do otwarcia Japonii na handel światowy przez podpisanie traktatu z Kanagawy. Mimo agresywnego postępowania Perry’ego, wymiana handlowa objęła obie strony i w kolejnych dziesięcioleciach Japonia wiele skorzystała na dostępie do zagranicznych koncepcji i technologii.

Jednym z przykładów jest ta mapa. Wprawdzie została wydrukowana za pomocą technik japońskich, w istocie jednak mapa Nakajimy jest mapą europejską. Przedstawiona została w odwzorowaniu Merkatora. Skomplikowana kartografia, odzwierciedlająca najświeższą ówczesną europejską wiedzę geograficzną, wskazywałaby, że została skopiowana bezpośrednio z pierwowzoru europejskiego, co być może wyjaśnia niezwykle ścisłą strukturę jej siatki współrzędnych. Chociaż musimy założyć, że jej źródło było pozostałością po wizycie Perry’ego, to jednak polityczne potraktowanie Wybrzeża Północno-Zachodniego w Ameryce wskazuje, że Nakajima korzystał ze wzoru brytyjskiego. Zwróćmy uwagę, że mapa ta uwzględniła brytyjskie roszczenia do Waszyngtonu i Oregonu, a byłoby inaczej, gdyby opierała się na mapie wydanej w Ameryce.

Suido

Kartograf

Suido Nakajima (działal ok. 1850–1880) był japońskim drukarzem i twórcą map w późnym okresie siogunatu Tokugawa.



Neueste Karte der Erde

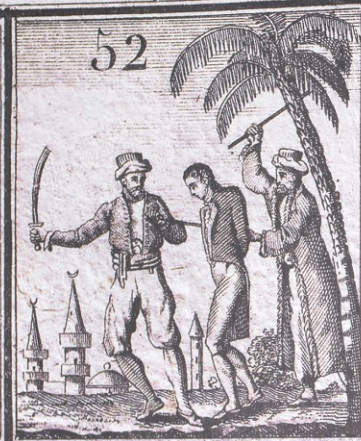
Ta niezwykła niemieckojęzyczna mapa świata z 1870 roku, autorstwa Baura i Bromme, zawiera ogromne bogactwo informacji. Jest przeznaczona do celów edukacyjnych, bardzo kunsztowna, skomplikowana i nadzwyczaj duża. Przed końcem XIX wieku znaczną część świata już zbadano i te badania zostały tutaj udokumentowane. Są tu dwie mapy pogody, mapa wiatrów, mapa izoterm i mapa deklinacji magnetycznej, a ponadto przebieg prądów oceanicznych, odwzorowanie obszarów podbiegunowych oraz mapa Przesmyku Panamskiego.

Zobrazowano tu wyprawy wielu znaczących odkrywców, w tym podróże morskie Jamesa Cooka, Diego Álvareza, George'a Vancouvera, Abła Tasmana, Johna Biscoe, Charlesa Wilkesa, Williama Bligha i wielu innych. Przedstawione tu kanadyjskie obszary podbiegunowe otoczone są pięknie pokazanym lodem lodowcowym. Antarktyda porostawała w ogromnej części nieznamna, można tu jednak zobaczyć fragmenty wybrzeża w pobliżu amerykańskiej Tierra del Fuego (Ziemii Ognistej) oraz południowej Australii. W Arktyce można też znaleźć domniemaną Ziemię Gilesa, nazwaną tak na cześć Holendra Cornelisa Gilesa, który miał ją odkryć w 1707 roku.

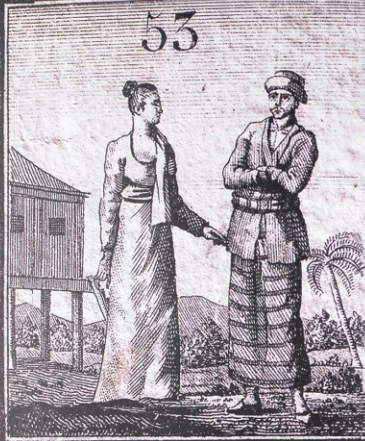
Carl Baur i Traugott Bromme wydali tę mapę w technice chromolitografii, wielobarwnego druku litograficznego będącego rezultatem postępu technicznego w dziedzinie drukarstwa. W dziedzinie kartografii była to technika rewolucyjna, po raz pierwszy umożliwiającą ekonomiczną masową produkcję bogatych kolorystycznie map. Przedstawiony tu egzemplarz opublikował po śmierci Bromme'a jego współnik, Carl Friedrich Baur.

Kartografowie

- **Traugott Bromme** (1802–1866) urodził się w Anger w Niemczech. W młodości wjechał z Niemiec do Stanów Zjednoczonych. Był to w życiu Bromme'a lata pełne przygód. Pracował jako lekarz okrętowy na kolumbijskim szkunerze wojennym pływającym do Indii Zachodnich, pewien czas spędził w więzieniu na Haiti. Po mniej więcej 20 latach powrócił do Niemiec, gdzie został wybitnym wydawcą książek i map.
- **Carl Friedrich Baur** (działal ok. 1850–1890), niemiecki wydawca map, zyskał popularność dzięki stworzeniu jednego z najcenniejszych atlasów handlowych i przemysłowych XIX wieku.



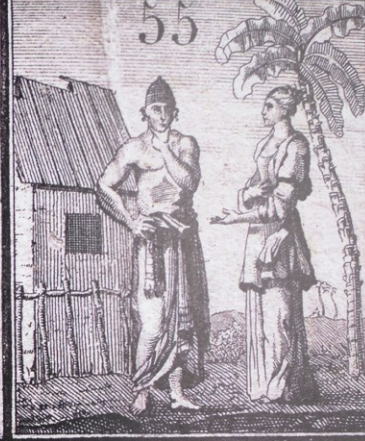
*Barbarie (Afrique)
Voyageur réduit à l'Esclavage*



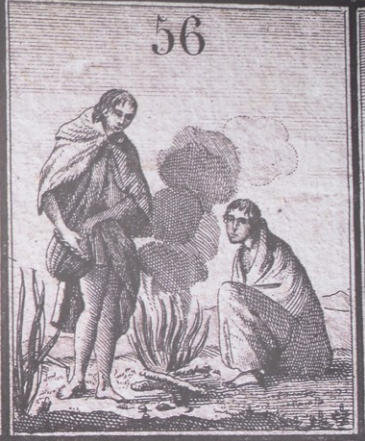
Ile de Sumatra (Asie)



Portugal (Europe)



Ile de Java (Asie)



Terre de Feu (Amer. merid.)



Armenie (Asie)



Allemagne (Europe)



Arabie (Asie)



Pégou (Asie)



Thibet (Asie)